

Generalitat de Catalunya
Departament d'Educació
Institut d'Educació Secundària
Lluís de Peguera



moodle.inspeguera.cat
inspeguera.cat



INS Lluís de Peguera
CURS 2020/2021
Jornada de portes obertes

US DONEM LA **BENVINGUDA** A L'INSTITUT LLUÍS DE PEGUERA.

ESPEREM PODER ACLARIR DUBTES QUE PUGUEU TENIR SOBRE EL
FUNCIONAMENT DE LA NOVA ETAPA ESCOLAR QUE COMENCEN ELS
VOSTRES FILLS/ES, I TAMBÉ PROCURAREM QUE US FEU UNA IDEA DE COM
FUNCIONA EL NOSTRE INSTITUT, I QUÈ POT OFERIR ALS/LES ALUMNES.

GRÀCIES PER LA VOSTRA ASSISTÈNCIA

Per tenir més informació de l'institut i de les activitats, podeu consultar a:

<http://inspeguera.cat/moodle/>

<https://inspeguera.cat/>

o trucant al telèfon 93 8773637

ÍNDEX

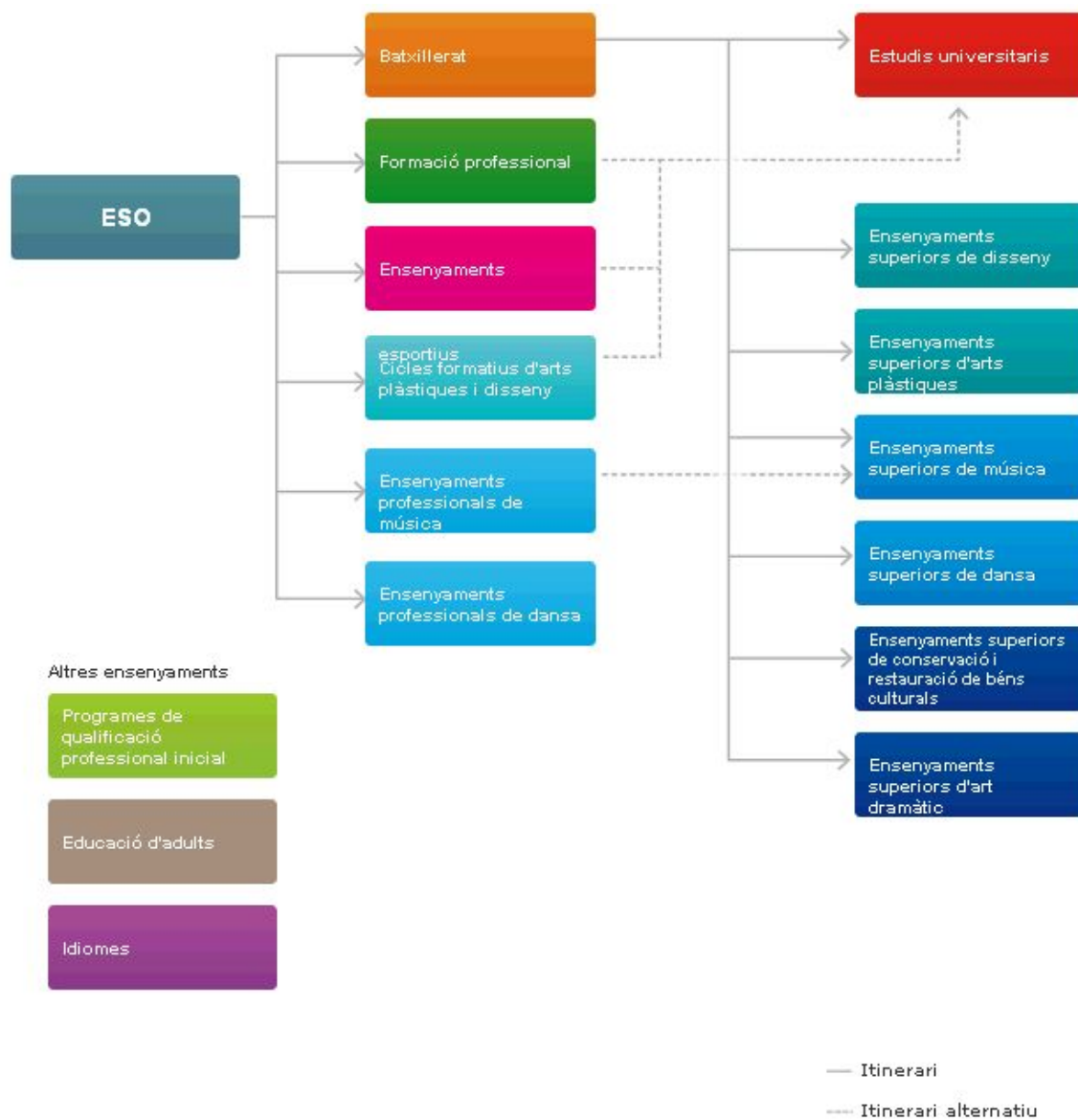
1 . QUÈ ÉS L'ESO? _____	PÀG. 1
2. CALENDARI PREINSCRIPCIONS I MATRICULACIONS ____	PÀG. 2
3. PROJECTE EDUCATIU DE CENTRE _____	PÀG. 2
Oferta i entorn _____	PÀG. 3
Missió _____	PÀG. 3
Valors _____	PÀG. 4
Transformació educativa _____	PÀG. 4
Programes d'innovació pedagògica _____	PÀG. 4
4. FORMACIÓ DEL PROFESSORAT _____	PÀG. 7
5. ORGANITZACIÓ DEL CENTRE _____	PÀG. 7
6. ACTIVITATS EXTRAORDINÀRIES _____	PÀG. 8
7. SORTIDES _____	PÀG. 9
9. SERVEIS _____	PÀG. 9

Generalitat de Catalunya
Departament d'Educació
Institut d'Educació Secundària
Lluís de Peguera

1. QUÈ ÉS L'ESO?

Educació secundària obligatòria

Va adreçada als/a les alumnes compresos entre els 12 i els 16 anys.



Aquesta etapa té com a finalitat fer possible que tot l'alumnat pugui accedir als elements bàsics de la cultura en el marc d'un desenvolupament personal que consolidi i completi la formació de competències.

Horari general

L'alumnat entra a les 8:00 del matí, i la sortida és a les 14:30 tots els dies. Es fa un descans general d'11:00 a 11:30.

Això fa un total de 30 hores lectives a la setmana.

2. CALENDARI DE PREINSCRIPCIONS I MATRICULACIONS CURS 2020-21

El calendari de preinscripcions i procés de matriculació d'enguany és el següent:

Període de presentació de sol·licituds: 23 de març a 1 d'abril, ambdós inclosos.

- Presentació i sol·licituds **del 23 març a 1 abril**
- Llistes amb barem 22 d'abril
- Reclamacions del 23 al 29 de'abril
- Publicació llistes d'admesos 8 de juny
- Període de matriculació 1r ESO, **16 al 22 juny**
- Període d'inscripció 2n, 3r i 4t ESO 25 juny a l'1 de juliol

Trobareu la documentació que s'ha de presentar al **Moodle** de l'institut, juntament amb el full de preinscripció.

3. PROJECTE EDUCATIU DE CENTRE

El projecte educatiu de centre és l'eina principal a l'hora de posar en pràctica el desplegament pedagògic del centre, i s'articula a través d'uns objectius :

POTENCIAR LA COHESIÓ SOCIAL.
ASSOLIR UNA MILLORA CONSTANT DE RESULTATS ACADÈMICS
TENIR CURA DE LES INSTAL·LACIONS DEL CENTRE

Aquest projecte estableix les línies d'actuació de tota la comunitat educativa i és, alhora, el nostre compromís amb la societat i amb la transformació i innovació educativa.

A l'institut ens regim per l'objectiu global de la UNESCO i del Departament d'Educació i treballem dintre del context dels quatre pilars fonamentals de l'aprenentatge, que són:

aprendre a ser
aprendre a conèixer
aprendre a fer
aprendre a conviure

Tanmateix, el treball diari del centre es caracteritza pel funcionament de treball en **comissions** per part del professorat, que actuen com a instrument dinamitzador del centre. Per exemple la comissió de tutoria, de convivència i disciplina, festes.

Hi ha també les coordinacions d'àmbit i els equips de nivell que coordinen el funcionament de tot l'equip de professorat que passa per un curs.

OFERTA I ENTORN

L'oferta de l'institut està fonamentada en l'experiència, innovació i capacitat de transformació per poder atendre la diversitat.

Al llarg dels anys ens hem anat adaptant a les necessitats de cada moment.

Actualment el centre ofereix diferents línies de treball:

ESO, que inclou aula acollida, aula oberta i SIEI, Batxillerat diürn de totes les modalitats, i Batxillerat de tarda.

MISSIÓ

La nostra missió com a educadors té com a prioritat la formació integral de l'alumnat, crear un clima de treball participatiu i motivador.

Amb els canvis en la societat cal una transformació educativa i unes noves metodologies. L'alumne/a ha d'adquirir competències per aconseguir tenir estratègies per ajudar a afrontar els canvis socials.

També tenim com a objectiu l'equitat i la creació d'un ambient de calma i de treball que faciliti la integració i implicació de tots i totes les joves en el seu aprenentatge.

El professorat passa a ser un mediador entre la informació a la xarxa i l'alumnat per tal d'ajudar-lo a discernir el que té valor del que no.

A principi de curs es fan algunes sessions per orientar a les famílies en el seguiment del treball diari dels seus fills/es.

VALORS

Volem donar molta importància al treball en valors, i la nostra feina es fonamenta a transmetre diferents valors, com:

Maduresa, respecte, emocions constructives, creativitat, innovació, empatia, ecologia, autonomia personal, transversalitat, cooperació, coneixement, igualtat, responsabilitat, solidaritat, agraïment, tranquil·litat, seguretat.

TRANSFORMACIÓ EDUCATIVA

És un procés mitjançant el qual l'institut adapta les seves metodologies educatives per donar resposta a les necessitats personals i als canvis socials, amb la intenció de desenvolupar el potencial de cadascú. Afavorint l'èxit individual i el compromís social. Suposa un canvi on l'alumne adquireix les competències que l'ajuden a tenir estratègies per afrontar els canvis socials, fomentant l'interès en el propi aprenentatge i dotant-lo d'eines per autoavaluar-se.

La transformació educativa és despertar la il·lusió i curiositat perquè cadascú doni el millor d'ell mateix

PROGRAMES D'INNOVACIÓ PEDAGÒGICA

Treballem amb diferents programes, dels quals en destaquem:

Escoles verdes, Parlament verd, mediació, aprenentatge i servei, pla lector, cos-consciència (Lotus), projectes STEAM (science, technologies, engineering, arts, maths), treball globalitzat i llengües estrangeres. Tot dintre de l'entorn del projecte 2.0, amb aules preparades per poder treballar en un context digitalitzat.

ESCOLES VERDES

L'institut té l'acreditació d'Escola Verda. Això vol dir que està inclosa en un projecte mediambiental a nivell de Catalunya. Disposa d'un programa d'acció que inclou diferents accions al llarg del curs, a diferents nivells: compromisos personals, locals i globals.

El programa inclou l'educació sobre el consum just i responsable, la conservació d'espais i la sensibilització de problemes globals i locals.

Dins del Pla d'Acció d'Escoles verdes , com a compromís col·lectiu de tota la comunitat educativa i per tal de mantenir els espais de l'institut en bon estat, saludables i agradables desenvolupem des del curs 2009-2010 un Pla de Manteniment del centre, de manera que tot l'alumnat i professorat cada dia col·labora en deixar els espais i el mobiliari de les aules netes i en condicions.

Durant el curs es van fent altres accions en col·laboració amb l'AMPA i tota la comunitat educativa.

PARLAMENT VERD

És la reunió de delegats/des de tots els cursos de l'institut, creat amb la intenció de buscar formes de participació activa en el bon funcionament del centre i col·laborar en el respecte al medi ambient i en una societat sostenible des del mateix institut i col·laborant en activitats fora del centre com a representants de l'institut.

MEDIACIÓ

És una eina de resolució de conflictes de forma no violenta, que pot utilitzar qualsevol persona de la comunitat educativa.

APRENENTATGE I SERVEI

És una matèria dins el currículum de manera que s'aprenen competències alhora que es fa un servei a la comunitat.

PLA LECTOR

Aquest programa té com a objectiu la millora del nivell de lectura i comprensió lectora a les diferents assignatures. Consisteix en una hora de lectura diària de diferents matèries amb lectura comprensiva de diferents àrees, on es treballa la comprensió i expressió oral.

LOTUS

Des del curs 17/18 estem duent a terme, a 1r a 4t d'ESO, una formació LOTUS, tant per a professorat com per a l'alumnat, per tal que augmentin el nivell de consciència del seu cos, les seves emocions i les dels altres.

TREBALL GLOBALITZAT I PROJECTES

Des del curs 2019-20, a 1r d'ESO es dediquen 8 hores del temps lectiu al **treball globalitzat**, que inclou una part important de les competències de tots els àmbits.

El curs 2020/21 també es farà a 2n.

El treball globalitzat:

- Parteix d'un tema, problema o proposta real.
- Requereix la creació d'un producte final.
- Inclou la utilització de les tecnologies digitals (TIC).
- Promou la planificació i organització per part dels propis alumnes.
- Dóna gran rellevància al treball cooperatiu, amb coneixement i desenvolupament de diferents rols dintre del grup.
- Incentiva processos d'investigació.
- Es prioritza la comunicació, el diàleg i la discussió en petit i gran grup per construir coneixement de forma compartida.
- Facilita l'adquisició i millora de les competències bàsiques.
- L'avaluació és formativa. L'avaluació formativa i formadora busca recollir dades durant el procés d'ensenyament-aprenentatge de forma contínua i significativa.

La finalitat és assegurar que el procés d'aprenentatge de l'alumnat segueixi un ritme apropiat i es cobreixin les necessitats específiques de cadascun.

El primer eix a partir del qual es treballa és **"Manresa, ciutat turística per a adolescents"**.

Per poder treballar amb més eficiència, l'alumnat de 1r i 2n curs estarà distribuït en grups, que tindran un/a tutor/a, i on estaran barrejats de diferents grups/classe.

Aquests es formaran amb alumnat de totes les escoles per garantir una distribució equitativa. Els agrupaments de l'alumnat procedent de les diferents escoles serà consensuat pels/les tutors/es de primària i els/les de l'institut.

A partir de 3r d'ESO es fan els projectes STEAM (Science, Technologies, Engineering, Arts, Maths.)

LLENGÜES ESTRANGERES

Aquest programa té com a objectiu la pràctica i ús de les llengües estrangeres (anglès i francès) sobretot a nivell oral, així com també poder cursar el Batxibac o obtenir dels del mateix institut les titulacions B1 i B2 (exàmens DELF i FIRST) amb la col·laboració de l'AMPA.

PLA D'ACCIÓ TUTORIAL I ORIENTACIÓ

Com a eix central del desenvolupament de l'alumnat en aquells aspectes que complementen als acadèmics i ajuden a desenvolupar la consciència social i ètica com a membres d'una societat cada vegada més complexa i que sembla estar en crisi, tenim un Pla d'Acció tutorial, que es concreta en dues hores de tutoria a la setmana, i el desenvolupament d'altres activitats, algunes més acadèmiques i altres que semblen més lúdiques com poden ser les festes, però que estan pensades per desenvolupar valors a la pràctica i no en teoria.

4. FORMACIÓ DEL PROFESSORAT

La formació del professorat és un eix important en l'evolució de l'institut, tant en el format de formació entre iguals com en l'assessorament extern.

D'aquesta manera s'ha pogut anar evolucionant en innovació pedagògica al llarg dels anys. Cada matèria i cada professor/a assumeix el compromís de la seva formació individual.

5. ORGANITZACIÓ DEL CENTRE

- **Reunions**

Des del moment en què sabem l'alumnat que està matriculat al nostre centre, hi ha un contacte amb les escoles de les quals procedeixen els/les alumnes per tenir-ne un seguiment i una orientació. També us donarem a les famílies la informació necessària per posar a punt l'inici de curs. Un cop aquest hagi començat, convocarem una reunió de pares amb els tutors/es que tindran els vostres fills/es durant el proper curs escolar, per explicar com funcionen les classes i els programes digitals.

- **Contactes institut-família**

Al llarg d'aquest primer curs el/la tutor/a mantindrà una entrevista amb cada família per tal de poder fer un millor seguiment del seu fill/a. No obstant això, la família podrà sol·licitar una entrevista amb el/la tutor/a, així com amb qualsevol altre/a professor/a de l'alumne/a, sempre que ho consideri oportú. Cada professor/a disposa d'una hora del seu horari a tal efecte.

També es pot fer el seguiment de les activitats que es fan a l'institut a través de l'espai **Moodle** del centre.

- **Tutoria**

El tutor/a de cada curs és el referent més proper per a les famílies. Qualsevol incidència o informació, tant per part dels /les alumnes com per part de les famílies, es canalitza a través del tutor/a, principalment per correu electrònic.

També hi ha dues hores setmanals de tutoria amb tot el grup on es desenvolupa el Pla d'Acció Tutorial, on es tracten temes d'autorregulació del grup, participació en les activitats extraordinàries i en el Parlament Verd, i es realitzen activitats d'educació mediambiental i emocional.

- **Seguiment acadèmic i butlletí de notes**

Quant a les notes i preavaluacions, els/les alumnes reben cada trimestre el butlletí de notes per competències, que cal retornar signat pels pares al/la tutor/a.

Al llarg del curs s'envia per correu electrònic (o, si la família ho sol·licita, es donarà imprès), un full de preavaluació amb un comentari sobre cada matèria, perquè les famílies puguin fer un seguiment més acurat de la marxa del curs dels seus/ves fills/es.

- **Faltes d'assistència**

Des del centre es fa un control de faltes d'assistència a cada sessió de classe, a través d'un programa de faltes, al qual les famílies tenen accés, a través d'un codi que se'ls facilita a començament de curs. Totes les absències s'han de justificar a través de l'agenda que els/les alumnes obtindran el primer dia de curs, a través del correu electrònic del/ de la tutor/a, o per telèfon durant la mateixa setmana. Cada setmana les famílies reben un informe de les faltes i/o retards no justificats.

La no assistència a les classes d'una forma no justificada convenientment és considerada una falta que podrà ser sancionada.

En organitzar els horaris es fa de manera que el/la tutor/a tingui el màxim d'hores de classe amb el seu grup per tal de poder fer un seguiment proper de l'assistència i altres incidències dels alumnes.

També s'intenta reduir al màxim el nombre de professorat que passa per les aules.

6. ACTIVITATS EXTRAORDINÀRIES

Al llarg del curs es celebren diferents activitats extraordinàries a l'institut.

- **Festes tradicionals catalanes.** L'objectiu és mantenir les tradicions del lloc on vivim, saber el seu origen i comprendre el seu valor, així com ajudar a interpretar també les festes d'altres llocs.
- **Jornada Verda.** A començament de curs s'organitza una jornada de sensibilització en temes mediambientals i on es fa l'elecció dels parlamentaris en un ambient festiu.
- **Mostra de projectes. Peguera's Night**
- **Elecció de Pubilla i Hereu. Sant Jordi.**
- **Participació a diferents concursos matemàtics i altres.**
- **Colònies i activitats culturals d'un dia**
- **Festa fi de curs.** A final de curs es realitza la cloenda del curs Escoles Verdes i s'hi inclou el coneixement de les diferents cultures que conviuen al centre i a la ciutat.
- **Festa Graduació i de Final de curs amb les famílies.** Al final de cada curs es fa un sopar festiu per tal d'acomiar tots junts el curs, s'aprofita també per donar els títols dels alumnes que han acabat els seus estudis de batxillerat.

7. SORTIDES

Pel que fa a les sortides que es realitzen al centre, fem arribar una notificació a la família a través dels/les alumnes on consta el lloc, el preu i altres característiques de la sortida, així com també el permís explícit dels pares amb què autoritzen els seus fills/es a participar d'aquesta activitat i a autoritzar-ne el cobrament, en el cas de sortides que tinguin un cost elevat (Colònies, viatges, intercanvis...). La resta d'activitats i sortides s'hauran de fer efectives a l'institut. La majoria de sortides són d'estudi i, per tant, es considera obligatòria l'assistència. En cas que no s'hi pugui assistir, per un motiu justificat, s'hauria de fer constar per escrit en la mateixa nota.

Amb la matrícula se'ls donarà un full d'autorització que serà vàlid per a totes aquelles sortides que es facin i que no requereixin cap aportació econòmica.

8. SERVEIS

Programa Salut/Escola

Cada setmana hi ha una infermera durant tot un matí per atendre l'alumnat que ho sol·liciti en qüestions d'orientació o suport.

Biblioteca

El centre disposa d'una biblioteca amb servei de préstec de llibres de lectura obligatòria i d'altres, fotocòpies per a l'alumnat i zona d'estudi amb

ordinadors i Wi-Fi, que està oberta els matins, de 10:00 a 13:00 i les tardes de dilluns, dimarts i dijous, de 17:00 a 20:00.

Bar

Durant l'hora d'esbarjo, l'alumnat pot fer ús del bar que hi ha a l'institut, on poden comprar l'esmorzar.

Treballadora social TIS

AMPA

L'Associació de Mares i Pares col·labora donant suport a diferents activitats acadèmiques, ofereix una Treballadora Social, i participa en alguns cursos de formació pedagògica juntament amb el professorat.

Serveis que ofereix l'AMPA:

- BIBLIOTECA
- REFORÇ ESCOLAR I AULA D'ESTUDI
- ACTIVITATS EXTRAESCOLARS
- REFORÇ DE LENGÜES ESTRANGERES
- POSSIBILITAT D'OBTENIR TITULACIONS OFICIALS DE LENGÜES ESTRANGERES
- SERVEI DE MANTENIMENT I ATENCIÓ INFORMÀTICA

El telèfon i e-mail de l'AMPA són:

Tel.: 938772777

e-mail.: ampapeguera@manresa.com

També podeu consultar al moodle

<http://inspeguera.cat/moodle/>

Generalitat de Catalunya
Departament d'Educació
Institut d'Educació Secundària
Lluís de Peguera

US ESPEREM EL CURS VINENT!!

GRÀCIES PER L'INTERÈS

Comunitat educativa de l'Institut Lluís de Peguera